



DŁUBNIAŃSKI
PARK KRAJOBRAZOWY



Przewodnik

Dłubniański PARK KRAJOBRAZOWY

Wydawca:

Zespół Parków Krajobrazowych
Województwa Małopolskiego
ul. Vetulaniego 1A
31-227 Kraków
www.zpkwm.pl

Wydanie II

Teksty:

Anna Boguś, Piotr Dmytrowski, Marek Kołodziej

Zdjęcia:

Anna Boguś, Piotr Dmytrowski, Marek Kołodziej, Piotr Sufek

Redakcja:

Anna Boguś, Ewelina Mocior, Katarzyna Śnigórska

Opracowanie map:

Piotr Sufek

Projekt, skład:

Dariusz Grochal | Skład Liter | Grafika wydawnicza

Druk:

Drukarnia Media Będzin | www.media-drukarnia.pl

Copyright by:

Zespół Parków Krajobrazowych
Województwa Małopolskiego

Egzemplarz bezpłatny

ISBN 978-83-63113-23-0

KRAKÓW 2018





DŁUBNIAŃSKI
PARK KRAJOBRAZOWY

Dłubniański Park Krajobrazowy

swą nazwę wywodzi od malowniczej, a niedocenianej rzeki Dłubni. Jej szeroka, urodzajna dolina od wieków zasiedlona była przez ludzi, którzy rzece zawdzięczali swój byt. Dawnymi czasy pracowało tu mnóstwo młynów, tartaków i foluszy, których pozostałości wciąż możemy podziwiać. Ponadto znajdziemy tu piękne krajobrazy i niezwykle zabytki kultury w postaci starych świątyń i położonych wśród zieleni dworów. Każdy, kto zechce odkrywać ten mało znany wśród turystów teren, znajdzie tu coś dla siebie!

Informacje ogólne



Młyn w Raciborowicach

Powierzchnia Dłubniańskiego Parku Krajobrazowego wynosi 10 959,60 ha, z czego tylko 17% to tereny leśne. Obejmuje on dolinę Dłubni z przylegającą wierzchowiną na odcinku od źródeł w Trzyciążu po Raciborowice. Leży na pograniczu Wyżyny Krakowsko-Częstochowskiej, Wyżyny Miechowskiej i Płaskowyżu Proszowickiego. Park został powołany do życia w 1981 roku, podobnie jak pozostałe „jurańskie” parki krajobrazowe. „Kręgosłup”, a równocześnie główną oś Parku stanowi meandrująca rzeka Dłubnia. Liczne tu młyny wodne tworzyły do niedawna niespotykany nigdzie indziej „krajobraz młynny”. Dziś niestety większość z nich już nie istnieje. Park charakteryzuje natomiast duża liczba starych, zabytkowych kościołów oraz dworców szlacheckich i związanych z nimi parków.





Źródło Jordan w Ściborzycach

Walory parku

► Budowa geologiczna

Pod względem geologicznym dolina Dłubni oraz przyległe do niej tereny leżą na tak zwanej monoklinie śląsko-krakowskiej. Jest to obszar z warstwami skalnymi nachylonymi pod niewielkim kątem (około 2–7°) w kierunku północno-wschodnim, zbudowany z osadów permskich, triasowych, jurajskich oraz kredowych. Głęboko pod nimi znajdują się osady syluru, dewonu i karbonu. Na powierzchni opisywanego terenu zaobserwować możemy głównie górnourajskie wapienie skaliste i płytowe oraz margle, a także kredowe margle, wapienie i opoki. Dość często przykryte są one późniejszymi, czwartorzędowymi piaskami, lessami, ilami i glinami.

Zdecydowanie największym walorem geologicznym (hydrogeologicznym) Parku są naturalne wypływy wód – źródła. Znajduje się ich tu kilkadziesiąt. Związane są one bezpośrednio z budową geologiczną, w tym przede wszystkim z rodzajem utworów i ich wodonośnością oraz występowaniem systemów spękań i stref uskokowych. Na terenie Parku występują głównie źródła o typie szczelinowo-krasowym. Najciekawsze z nich zobaczyć można w Imbramowicach, Ściborzycach, Iwanowicach i Maszkowie.



Źródło Hydrografów w Imbramowicach



Skąły w Dolinie Dłubni



Skąły w Wąwozie Ostryszni

► Rzeźba terenu

Wspomniana budowa geologiczna przyczyniła się do powstawania bardzo malowniczej rzeźby terenu. Dolina Dłubni, przeważnie dość szeroka, w kilku miejscach zwęża się do kilkudziesięciu metrów, tworząc przełomy. Zbocza doliny, wykształcone w odpornych na erozję wapieniach jurajskich, są strome, często z ciekawymi formami skałkowymi. Natomiast tam, gdzie występują podatne na erozję margle kredowe, stoki są zdecydowanie łagodniejsze. Poza główną doliną występują tu liczne parowy i wąwozy, wykształcone głównie w utworach lessowych. Powierzchnia zlewni Dłubni wynosi 274 km². Rzeka jest lewym dopływem Wisły i uchodzi do niej w Krakowie – Mogile. Zachodnia część jej dorzecza leży w obrębie Wyżyny Olkuskiej, wschodnia w obrębie Wyżyny Miechowskiej, natomiast południowa na Płaskowyżu Proszowickim. Sam odcinek ujściowy należy już do Niziny Nadwiślańskiej.

► Szata roślinna

Teren Dłubniańskiego Parku Krajobrazowego jest stosunkowo słabo zalesiony. Lasy pokrywają zaledwie około 17% jego powierzchni. W porównaniu do średniej krajowej, która wynosi około 30%, jest to rzeczywiście bardzo niewiele. Kilka procent powierzchni Parku zajmują łąki. Generalnie w jego krajobrazie, podobnie jak całej zlewni rzeki Dłubni, dominują grunty rolne.

W obrębie Parku występują urozmaicone siedliska leśne o dużym zróżnicowaniu żyzności gleby i jej zdolnościach produkcyjnych.



Krajobraz Parku

Największy kompleks leśny o powierzchni ponad 500 ha leży w środkowo-zachodniej części Parku. W jego skład wchodzi głównie drzewostany z sosną, dębem lub jodłą. Wzdłuż zachodniej i środkowej części Parku, w linii od Trzyciąża po Sułkowice rozciągają się trzy kompleksy leśne, każdy o wielkości ok. 250 ha. Podobnie jak największy, i te budowane są głównie przez drzewostany z dominującymi: sosną, jodłą lub dębem. W północnej części Parku, w okolicach Imbramowic i Ostrysza leży mniejszy kompleks leśny (o powierzchni nieco ponad 100 ha), w którego składzie gatunkowym przeważają dęby i buki.

Oprócz dominujących na terenie Parku sosny i dębu, znaczny udział w drzewostanach mają jodła i buk. Mniej jest pozostałych występujących tu gatunków: brzozy, modrzewia, jaworu, jesionu, wiąz, dęba czerwonego, świerka, grochodrzewu (robinii akacjowej), topoli, osiki, wierzby, kasztanowca, olchy, graba i lipy.

Ważnym elementem szaty roślinnej parku są ciepłolubne formacje roślinne. Na murawy kserotermiczne i tworzące je interesujące gatunki roślin naczyniowych w dolinie Dłubni zwróciła uwagę już w roku 1923 wybitna botanik prof. Aniela Kozłowska. Szczególnie bogate w gatunki płaty muraw kserotermicznych i ciepłych zarośli obserwować możemy w miejscach o dogodnych dla ich rozwoju warunkach świetlnych, termicznych i wilgotnościowych. W nich to występuje ogromna różnorodność gatunków charakterystycznych wyłącznie dla muraw. Wymienić tu można rośliny takie jak: krwawnik pannoński, czosnek górski, zawilec wielkokwiatowy, aster gawędka, dziewięciśń bezłodygowy, chaber au-

striacki, śniedek baldaszkowy, len złocisty, wilżyna ciernista, kosatka kielichowa, wiśnia karłowata, kilka gatunków storczyków. Wiele z nich jest prawnie chronionych.

Część z obserwowanych na murawach gatunków występuje też w innych zbiorowiskach roślinnych, takich jak ciepłolubne zarośla rzeki Dłubni, a na murawach pełnią rolę towarzyszącą. Do takich zalicza się np. dąbrówka kosmata, kłosownica pierzasta, klinopodium pospolite, pięciornik biały, driakiew żółtawa, rozchodnik wielki, starzec jakubek, pierwiosnek lekarski czy fiołek kosmaty. W ciepłych zaroślach rzeki obserwować można gatunki charakterystyczne tylko dla nich, takie jak traganek szerokolistny, dzwonek okrągłolistny, jeżyna dwubarwna, malina kamionka, bez hebd czy żarnowiec miotlasty. W lasach natomiast uwagę zwraca pluskwica europejska, wierzbownica górską, kruszczyk szerokolistny, poziomnik dwudzielnny i miękkowłosa, jastrzębiec równolodygowy, gałęzisty i sabaudzki, pszeniec gajowy oraz fiołek przedziwny.

► Fauna

W Parku występuje wiele gatunków ssaków, ptaków, gadów, płazów, ryb oraz bezkręgowców, w tym podlegających prawnej ochronie. Z ssaków, oprócz często spotykanych na polach uprawnych przedstawicieli gryzoni czy też saren europejskich, które zobaczyć można na otwartych przestrzeniach w pobliżu lasów i śródpolnych zadrzewień, wymienić należy związanego ze środowiskiem wodno-błotnym bobra europejskiego. Występują tu też takie drobne ssaki jak: łasica pospolita, wiewiórka pospolita, czy jeż wschodni. Łąki, pola orne, pa-



Wiewiórka pospolita



Żaba trawna



Trzmiel zamaskowany

stwiska, obszary podmokłe i rzeki są miejscem polowań ptaków drapieżnych: np. myszołowa i sów, np. płomykówki. Spotkać tu można również dzierzby, czaplowate i siewkowate (np. czajki, które preferują tereny wilgotne oraz zabagnione). Stawy i rzeki zapewniają ponadto siedlisko i pożywienie ptakom blaskodziobym (np. płaskonosowi czy pospolitej krzyżówce). Wijąca się na terenie Parku dolina rzeki sprzyja występowaniu płazów. Swoje miejsce znajduje

tu nie tylko żaba trawna czy ropucha szara, ale także ropucha zielona, żaba wodna czy rzekotka drzewna. Gdzie żaby, tam również często można obserwować zaskrońca zwyczajnego, a z innych gadów także trzy jaszczurki (zwinkę, żyworódkę i padalca). Ryby żyjące w rzece Dłubni to głównie pstrąg potokowy i lipień pospolity. Faunę bezkręgowców reprezentują ślimaki (najczęściej winniczki, a z bezmuszlowych: śliniki wielkie i pomrowy cytrynowe), motyle (np.: paź żeglarz, skalnik bryzeida) i trzmiele: leśny, gajowy, rudy, paskowany oraz rzadki w skali kraju, wpisany do „Polskiej Czerwonej Księgi Zwierząt” trzmiel zamaskowany.

► Zabytki

Zespół klasztorny Norbertanek w Imbramowicach – pierwotnie ufundowany w 1223 roku, składa się z późnobarokowego kościoła pw. św. Piotra i Pawła, klasztoru i ogrodu.

Kościół w Imbramowicach – kościół murowany pw. św. Benedykta z 1735 roku, postawiony na miejscu drewnianej świątyni z pierwszej połowy XIII wieku.

Kościół w Iwanowicach – drewniany kościół pw. św. Trójcy, znajdujący się na Szlaku Architektury Drewnianej w Małopolsce, zbudowany w 1745 roku na bazie gotyckiej świątyni z 1408 r.

Kościół w Minodze – barokowy, murowany kościół pw. Narodzenia NMP, pochodzący z 1736 roku, postawiony na miejscu starszej, drewnianej świątyni.

Kościół w Sieciechowicach – kościół pw. św. Andrzeja z pierwszej połowy XIV wieku, wielokrotnie przebudowywany.

Kościół w Wysocicach – murowany kościół pw. św. Mikołaja, wybudowany na przełomie XII i XIII wieku, jeden z najlepszych przykładów architektury romańskiej w Polsce.



Kościół w Minodze

Kościół w Jangrocie – murowana świątynia pw. św. Jana Chrzciciela, wybudowana w 1822 roku w stylu neobizantyjskim.

Kościół w Raciborowicach – gotycka świątynia pw. św. Małgorzaty, wybudowana w drugiej połowie XV wieku.

Kapliczka w Iwanowicach – wybudowana na przełomie XVIII i XIX wieku, w formie klasycystycznego portyku z kolumnami.

Zespół dworski w Glanowie – parterowy dwór zbudowany pod koniec XVIII wieku w stylu klasycystycznym, otoczony parkiem.

Zespół dworski w Gołyszynie – drewniano-murowany dwór wzniesiony w połowie XIX wieku, ze stajnią, spichlerzem i parkiem.

Zespół dworski w Minodze – zespół dworsko-pałacowo-folwarczny, powstały pierwotnie w XVII wieku, z odrestaurowanym pałacem wybudowanym w 1859 roku.

Zespół dworski w Młodziejowicach – dwór otoczony parkiem, wybudowany w drugiej połowie XVI wieku.

Zespół dworski w Michałowicach – dwór oddany do użytku w 1897 r., otoczony parkiem.

Zespół dworski w Sieciechowicach – dwór wybudowany pod koniec XIX wieku, otoczony parkiem.

Dwór w Książniczках – murowany dwór wzniesiony w 1896 roku.

Dwór w Ściborzycach – duży dwór rodziny Popielów, zbudowany w 1888 roku.

Karczma w Iwanowicach – budynek pochodzący z XVIII wieku, dziś siedziba Muzeum Regionalnego.

Więcej informacji o niektórych z wymienionych obiektów można znaleźć w części „Obiekty kulturowe”.

Ochrona przyrody

Z innych prawnych form ochrony przyrody, na terenie Dłubniańskiego Parku Krajobrazowego występują jedynie pomniki przyrody. Są potencjalne miejsca, aby powołać rezerваты przyrody, np. Ostrysz i Jodłowy Trzyciąż, ale decyzja nie została jeszcze podjęta przez odpowiednie instytucje.

► Pomniki przyrody

Na terenie Parku znajduje się kilkanaście obiektów, chronionych prawnie w formie pomników przyrody.

Minoga – dwie aleje prowadzące w kierunku pałacu w Minodze: kasztanowcowa i jesionowa oraz lipa drobnolistna przy pałacu.

Duża determinacja społeczności lokalnej, która kilkanaście lat walczyła o ochronę cennej alei jesionowej w Minodze, zaowocowała w 2012 roku uznaniem jej za pomnik przyrody.

Maszków – tulipanowiec amerykański i lipa drobnolistna w parku podworskim oraz źródło.

Michałowice – dereń właściwy, buk pospolity i kasztanowiec zwyczajny w parku podworskim.



Źródło Strusi w Imbramowicach

Imbramowice – lipa drobnolistna przy kościele oraz źródła przy rzece Dłubni: „Aleksandry”, „Hydrografów” i „Strusi”.

Młodziejowice – drzewa w zabytkowym parku podworskim: dąb szypułkowy i lipa drobnolistna.

Władystaw – lipa drobnolistna.

Ściborzycze – źródło „Jordan”.

Zamłynie – źródło „Elżbiety”.

Więcej informacji o źródłach znaleźć można w części „Obiekty geologiczne”.

Warto zobaczyć

Na terenie Parku znajduje się wiele miejsc pięknych i wartościowych pod względem przyrodniczym czy też kulturowym. Specyficzny charakter Parku powoduje, że wartości kulturowe przewyższają wartości przyrodnicze.

► Obiekty geologiczne

Źródła

Dolina Dłubni słynie z dużej liczby bardzo ciekawych źródeł. Ich nagromadzenie związane jest z budową geologiczną tego obszaru, a w szczególności z rodzajem skał, ich wodonością oraz systemem spękań i uskoków. Badania źródeł oraz próby ich zachowania w jak najbardziej naturalnym stanie prowadzone są już od lat 70. XX wieku. Część z nich objęto ochroną prawną w postaci pomników przyrody nieożywionej. Do najpiękniejszych i najcenniejszych, które zdecydowanie warto odwiedzić należą:

Źródło „Jordan” w Ściborzycach – źródło o pięknej błękitno-turkusowej barwie wody, znajdujące się w strefie uskokowej. Warstwą wodonośną są margle, opoki i wapień kredowy, natomiast jego wydajność jest zmienna i waha się między 19 a 106 l/s. W dzień misy źródłiskowej widoczny jest pulsacyjny wypływ wody.



Źródło Mirosława w Maszkowie

Źródło „Strusi” w Imbramowicach – źródło w strefie uskokowej, gdzie warstwą wodonośną są margle i wapień kredowe. Jego wydajność wynosi około 36 l/s. Nazwa pochodzi od fermy Strusi, która funkcjonowała nieopodal źródła.

Źródło „Hydrografów” w Imbramowicach – jedno z najpiękniejszych źródeł w Parku o bardzo dużej wydajności wynoszącej od około 55 do około 135 l/s, związane ze strefą uskokową. W piaszczystym dnie misy źródłiskowej dobrze widoczny jest pulsacyjny wypływ wody.

Źródła w Iwanowicach – jedno z występujących tu źródeł znajduje się w zaroślach łęgowych nad Dłubnią. Na odcinku około 35 m woda wypływa spod zbocza w miejscu występowania margli kredowych i znajdującej się w nich strefy uskokowej. Jego wydajność wynosi od około 70 l/s do około 80 l/s. Drugie źródło – „Rocha”, znajduje się tuż przy Dłubni, poniżej niewielkiej kapliczki św. Rocha. Wodzie z niego wyptywającej lokalni mieszkańcy przypisywali lecznicze właściwości.

Źródło w Maszkowie – źródło „Mirosława” położone jest po prawej stronie Dłubni. Jego wydajność wynosi około 50 l/s. Warstwą wodonośną stanowią górnourajskie wapień skaliste. Obserwowane jest tu zjawisko wytrącania się z wody osadu wapnistego – tak zwanej martwicy wapiennej.

Źródło w Jangrocie – malowniczo położone wśród pól uprawnych, w pobliżu niewielkiego lasu brzoźowego. Zachowało swój



Źródło w Jangrocie

naturalny charakter. Uważane jest za faktyczne źródło rzeki Dłubni. Warstwami wodonośnymi są w jego przypadku osady górnourajskie, a wydajność wynosi około 2 l/s.

► Obiekty kulturowe

Zespół Klasztoru Norbertanek w Imbramowicach

Obecne obiekty klasztorne powstały w latach 1711–1721, po dużym pożarze, który zniszczył poprzednie zabudowania. Historia klasztoru sięga roku 1223, kiedy to został on ufundowany przez biskupa krakowskiego Iwo Odrowąża. Na zespół klasztorny składa się późnobarokowy kościół św. Piotra i Pawła, zabudowania klasztorne oraz park. W kościele znajduje się siedem drewnianych, barokowych ołtarzy. Jest tu też obraz



Klasztor w Imbramowicach



Wnętrze kościoła w Imbramowicach



Kościół w Wysocicach

nieznanego autora – Pan Jezus Cierpiący, który jest przedmiotem kultu wiernych. W 1975 roku odkryto w klasztorze dużej wartości olejny obraz „Madonna w girlandzie” z początku XVII wieku, namalowany przez artystę flamandzkiego Jana Brueghela Starszego.

Kościół w Wysocicach

Kościół pw. św. Mikołaja jest jednym z najcenniejszych zabytków w Parku, a jednocześnie w całej Polsce. Stanowi przykład bardzo dobrze zachowanego wiejskiego kościoła romańskiego typu obronnego. Powstał na przełomie XII i XIII wieku, kiedy to Wysocice stanowiły jedną z rodowych siedzib rodziny Odrowążów. Jest to obiekt zbudowany z wapienia, jednonawowy, z półkolistą apsydą oraz wieżą niedostępną z zewnątrz. Ta ostatnia to pięciokondygnacyjna budowla ze skarbcem w przyziemiu i charakterystycznymi dla sztuki romańskiej arkadowymi oknami – biforiami. Znajdują się na niej dwa dzwony, w tym jeden z 1530 roku. Portal wejściowy do kościoła od strony południowej udekorowany jest tympanonem z początku XIII wieku. Zdobią go płaskorzeźby Tronującego Chrystusa, Bożego Narodzenia i dwóch adorujących postaci. We wnętrzu kościoła znajduje się między innymi romański, kamienny posąg Madonny Tronującej z Dzieciątkiem z początku XIII wieku. W stiukowym ołtarzu głównym widnieje obraz Matki Boskiej Częstochowskiej z XVII wieku. W apsydzie, pod jedenastoma warstwami pobiałej, odkryto w 1956 roku liczne, niewyraźne, różnowiekowe polichromie (m.in. romańską i gotycką).



Kościół w Iwanowicach Kościół i dzwonnica w Raciborowicach

Kościół w Raciborowicach

Jest to gotycki, murowany kościół pw. św. Małgorzaty, budowany w dwóch etapach: około 1460 roku (prezbiterium oraz zakrystia) i w latach 1471–1476. Powstał dzięki fundacji kanonika krakowskiego Jana Długosza, na co dowodem jest tablica umieszczona nad wejściem z płaskorzeźbą św. Małgorzaty, herbem rodziny Długoszków – Wieniawą oraz inskrypcją z datą 1476. W barokowym ołtarzu głównym znajduje się gotycki krucyfiks, którego powstanie datuje się na 1440 rok. Został on tu przeniesiony z Domu Mianjonarzy (Domu Katedralnego) na Wawelu. Na kilku ołtarzach bocznych możemy podziwiać rzeźby i obrazy datowane na XVI, XVII i XVIII wiek. Przy kościele znajduje się gotycka dzwonnica. Jej murowana część powstała pod koniec XV wieku, natomiast drewniana w XIX wieku.

Kościół w Iwanowicach

Drewniany kościół pw. św. Trójcy zbudowany w 1745 roku, na miejscu wcześniejszej, gotyckiej budowli, prawdopodobnie z 1408 roku. Obecna świątynia ufundowana została przez dziedzica Iwanowic Augusta Aleksandra Czartoryskiego. Charakterystycznym elementem kościoła są dwie drewniane, frontowe wieże. Wyposażenie w dużej mierze stanowią dzieła pochodzące z poprzedniego kościoła. Są to między innymi manierystyczne ołtarze z obrazami z XVII wieku, późnogotycki krucyfiks w ołtarzu głównym oraz rzeźby (Matka Boska z Dzieciątkiem, Chrystus Zmartwychwstały, św. Krzysztof) z przełomu XV i XVI wieku.

Kościół w Sieciechowicach

Stary, gotycki kościół pw. św. Andrzeja powstał na początku XIV wieku. Został ufundowany zapewne przez Petrycego Brandysza, kawalera maltańskiego. Był wielokrotnie przebudowywany przez co zatarta się jego pierwotna, gotycka forma. Jest to budowla jednonawowa, z prezbiterium na rzucie prostokąta. W prezbiterium zachowało się sklepienie krzyżowo-żebrowe. We wnętrzu znajduje się wyposażenie rokokowe, pochodzące z XVIII wieku. W głównym ołtarzu widnieje cenny obraz Matki Boskiej z Dzieciątkiem z XVII wieku. Natomiast nad wejściem znajduje się późnobarokowy chór muzyczny z roku 1739. Przed wejściem do kościoła stoi dzwonnica, stanowiąca jednocześnie bramę, połączona z ogrodzeniem. Jest to konstrukcja drewniana, powstała w XVII w.

Zespół dworski w Gołyszynie

Drewniano-murowany dwór wzniesiony w pierwszej połowie XIX wieku. Był rozbudowany na przełomie XIX i XX wieku oraz gruntownie restaurowany w latach 1979–1983. W swojej formie architektonicznej stanowi przykład skromnej i zarazem tradycyjnej rezydencji ziemiańskiej o tynkowanych i bielonych elewacjach oraz klasycystycznej proporcji bryły. Dwór otacza przekształcony kilkakrotnie park. Obecną kompozycję zawdzięcza sztuce ogrodowej XIX w. oraz zaangażowaniu aktualnego właściciela. Obok dworu znajduje się murowany spichlerz z drugiej ćwierci XIX wieku oraz stajnia z około 1900 roku.



Dwór w Gołyszynie

Zespół dworski w Glanowie

Powstały pod koniec XVIII wieku. W jego skład wchodzi klasycystyczny dwór, stodoły i park. Parterowy, murowany dwór z gankiem wspartym na kolumnach pochodzi z 1786 roku. Posiada łamany dach kryty gontem. Był kilkakrotnie przebudowywany i konserwowany, między innymi po pożarze w 1863 roku, w 1923 roku oraz w latach 1974–1975. W zachodnim skrzydle dworu, staraniem rodziny Novaków, zorganizowana została prywatna izba regionalna z pamiątkami z okresu powstania styczniowego. W głębi parku stoją duże stodoły z XVIII wieku, odbudowane w pierwotnym kształcie po pożarze w 1863 roku. Pomiedzy nimi znajduje się plac, zwany gumnem. Wokół rozciąga się zabytkowy park o powierzchni 0,5 hektara. Drewniane obiekty w Glanowie znajdują się na Szlaku Architektury Drewnianej w Małopolsce.

Pałac w Minodze

Jest to cały zespół dworsko-pałacowo-folwarczny, w którego skład wchodzi: pałac, brama wjazdowa, spichlerz, dawny czworak oraz park o powierzchni 6 ha. Pierwszy dwór został wzniesiony około 1653 roku, jednak prawdopodobnie zabudowania dworskie istniały tu już od XIII wieku. Wokół dworu założono ogród w stylu włoskim oraz urządzono zwierzyniec. Właścicielami tych terenów były chronologicznie rodziny: Szembeków, Ogińskich, Puszetów oraz Wężyków. Ci ostatni wybudowali w 1859 roku, w miejscu istniejącego wcześniej dworu pałac, zachowany do dziś. Projektantem był krakowski architekt Filip Pokutyń-



Pałac w Minodze

ski. Ma on cechy pałacu neorenesansowego w typie „willi włoskiej”. Po drugiej wojnie światowej część zabudowań dworsko-folwarcznych zostało zniszczonych, zlikwidowano istniejące tu stawy rybne i wycięto część parkowych drzew. W 2001 r. dwór i park kupili od Skarbu Państwa spadkobiercy byłych właścicieli i rozpoczęli mozolną odbudowę. Dziś pałac jest już odrestaurowany i pełni funkcję reprezentacyjno-balową. W parku, wokół pałacu, znajdują się pozostałości dawnego, muranego dworu, zabudowania folwarczne oraz liczne drzewa, w tym lipa drobnolistna – pomnik przyrody. Wszystko otoczone jest murami, w których zlokalizowane są zabytkowe bramy. W pobliżu zespołu dworskiego znajdują się aleje: jesionowa i kasztanowcowa, obie objęte ochroną prawną w postaci pomników przyrody.

Zespół dworski w Michałowicach

Dwór zbudowany został w latach 1892–1897 według projektu wybitnego architekta Teodora Talowskiego, w stylu malowniczego historyzmu. Pierwszymi jego właścicielami byli Tadeusz i Maria Dąbrowscy. W pobliżu stał kiedyś drewniany dworek, którego właścicielem był Hugo Kołłątaj (współautor Konstytucji 3 Maja, rektor i reformator Akademii Krakowskiej), jednak po wybudowaniu obecnego obiektu został on rozebrany. Dwór w Michałowicach był świadkiem wielu ważnych wydarzeń historycznych. Maszerowała tędy Pierwsza Kompania Kadrowa Józefa Piłsudskiego, natomiast w czasie I wojny światowej budynek służył jako lazaret dla wojska. W latach 60. i 70. XX wieku popadł w ruinę, lecz został odbudowany przez obecnych właścicieli w latach 1985–1991.



Dwór w Michałowicach

Zespół dworski w Młodziejowicach

Murowany dwór został zbudowany w drugiej połowie XVI wieku. Powstał na rzucie wydłużonego prostokąta. Obecnie znajduje się w bardzo złym stanie i grozi zawaleniem. W salach parteru zachowało się sklepienie kolebkowe z lunetami, a także kamienny, późnorenesansowy portal. W podziemiach dworu istnieją imponujące piwnice o sklepieniu kolebkowym. Pozostałości dworu otoczone są parkiem dworskim. Rosną w nim takie gatunki drzew jak: lipy, dęby, wiązy, graby, jesiony, robinie i kasztanowce (lipa drobnolistna i dąb szypułkowy to okazy pomnikowe). W skład kompleksu dworskiego wchodził również drewniany młyn wodny, a obecny, z początku XX wieku, ciągle spełnia swoje pierwotne funkcje.

Dwór w Książniczkach

Murowany budynek na rzucie w kształcie litery „L” został wzniesiony w 1896 r. Składa się z dwukondygnacyjnego korpusu głównego i jednokondygnacyjnych skrzydeł bocznych. Dwór kryty jest dachem dwuspadowym. Wnętrza posiadają stropy belkowe. W zespole zachował się budynek rządcówki oraz spichlerz, oba z końca XIX wieku. Całość otoczona jest parkiem o charakterze krajobrazowym, naturalistycznym, założonym na przełomie XIX i XX wieku, obejmującym grzbiet niewielkiego wzniesienia. Drzewostan składa się tu ze świerków, klonów, lip, grabów, wiązów, pojawiają się też dęby, jawory, modrzewie i brzozy. Niektóre z tych drzew liczą ponad 100 lat.

Dwór w Ściborzycach

Budynek powstały prawdopodobnie w miejscu poprzedniego, drewnianego dworu, wybudowany został przez Pawła Popiela według projektu krakowskiego architekta Teodora Talowskiego w 1888 roku. Położony jest u stóp rozległego wzgórza i otoczony parkiem. Po zachodniej stronie znajdowały się kiedyś zabudowania gospodarcze, a od północy stawy, obecnie tylko częściowo zachowane. Do 1939 roku dwór i majątek należał do rodziny Popielów. Po 1945 roku majątek został rozparcelowany, a do dworu wprowadzili się pracownicy PGR-u, będącego częścią Stadniny Koni Trzebienice. Sam dwór to czterokondygnacyjny, niemal kwadratowy budynek, zbudowany z kamienia oraz cegieł, pokryty wysokim, czterospadowym dachem. Po wschodniej stronie usytuowana jest bardzo ciekawa, narożna galeria z zejściem do ogrodu. Ponad nią znajduje się taras. Najbardziej reprezentacyjnymi pomieszczeniami dworu są: sień wejściowa z dwubiegowymi, drewnianymi schodami, a także salon. W dworze mieściła się również biblioteka oraz wiele cennych dzieł sztuki. Mieszkańcy

dworu korzystali z położonego nieopodal źródła „Jordan”, które ponoć ma lecznicze właściwości.

Karczma w Iwanowicach

Kamienno-ceglany budynek dawnej karczmy, zbudowany został w latach 1838–1840. Obecnie mieści się tu Muzeum Regionalne, ze zbiorami liczącymi około 4 000 przedmiotów. Część z nich pochodzi z wykopalisk archeologicznych w okolicach Iwanowic. Ekspozycja składa się z następujących działów: archeologicznego, geologicznego, etnograficznego, historycznego i działu pamięci narodowej. Wśród muzealiów na uwagę zasługuje odtworzone wnętrze XIX-wiecznej izby chłopskiej wraz z wyposażeniem. W dziale pamięci narodowej znajdują się kopie portretów i pamiątki po ludziach, którzy odwiedzali Iwanowice. Byli to między innymi: książę Józef Poniatowski, Tadeusz Kościuszko, Józef Piłsudski oraz Marian Langiewicz.

Młyny w Dolinie Dłubni

Wzdłuż rzeki Dłubni, praktycznie w każdej miejscowości, znajdowały się młyny wodne. Nie bez kozery dolina ta zwana była Doliną Młynów. Funkcjonowały one głównie na przełomie XIX i XX wieku. Poruszane siłą rzeki urządzenia miały zboże, stanowiły podstawę funkcjonowania kuźni, a nawet pomagały w wyrobie papieru. Papiernie istniały m.in. w Młodziejowicach i Wilczkowicach. Do dnia dzisiejszego zachowało się jeszcze kilka drewnianych budynków młynów wodnych, a także ślady młynówek, którymi woda dostarczana była do młynów. Niestety, stan tych obiektów nie jest najlepszy. Młyny lub pozostałości po nich można oglądać w: Kończycach, Młodziejowicach, Grzegorzowicach, Raciborowicach Wilczkowicach, Iwanowicach, Sieciechowicach, Wysocicach, Małyszycach oraz Imbramowicach.



Młyn w Małyszycach



Stary folusz w Kończycach

Produkty lokalne

Kręciołki

Tradycja przygotowywania suchych ciasteczek w kształcie paluszków posypanych kminkiem, zwanych kręciołkami, ma swój początek w klasztorze imbramowickim. Sama nazwa produktu pojawiła się w latach siedemdziesiątych ubiegłego stulecia, kiedy to jedna z sióstr norbertanek, podając gościom ciasteczka, nazwała je kręciołkami (od nakręcania ich na palcu). To właśnie w tym zakonie od pokoleń przekazywano recepturę na ten przysmak. Podstawowymi składnikami są: jajka, mąka oraz cukier. Sztuka wykonania ciasteczek zaraz po wyjęciu ich z piekarnika polegała przede wszystkim na zręcznym zawijaniu ich na palcu dopóki są gorące, gdyż ciasto po wystygnięciu traci swą giętkość i nie nadaje się już do zawijania. Zaraz po wystudzeniu ciasteczka powinny być przechowywane w pudełku wyłożonym pergaminem. Tak zabezpieczone zachowują swoją świeżość nawet przez rok. Dawniej kręciołki były formą prezentu i wdzięczności za gesty ludzkiej życzliwości wobec klasztoru. Obecnie ciasteczka wypiekane są przez siostry norbertanki z okazji różnych świąt, na życzenie lub jako prezent.

Gdzie warto wstąpić

Pałac i Spichlerz w Minodze

Oryginalne miejsce do organizacji przyjęcia weselnego, konferencji lub innego spotkania towarzyskiego.

Więcej informacji na: www.minoga.pl



Stary młyn w Wilczkowicach

„Osada Jurajska” w Wilczkowicach

Smażalnia ryb oraz łowisko pstrąga w Wilczkowicach. Miejsce, w którym można wypocząć z całą rodziną.

Więcej informacji na: www.osadajurajska.pl

„Stary Młyn” w Wilczkowicach

Gospodarstwo agroturystyczne zlokalizowane obok młyna, z dala od miejskiego zgiełku. Oferuje pokoje gościnne, ciekawe potrawy oraz możliwość jazdy konnej.

Więcej informacji na: www.starymlyn.com.pl

Zajazd „Pod Jaskółkami” w Iwanowicach Dworskich

Obiekt restauracyjny i hotelowy, ładnie urządzone. Oferuje miejsca hotelowe, pyszne potrawy, a także możliwość organizacji różnego rodzaju imprez (wesela, konferencje, bankiety).

Więcej informacji na: www.zajazdpodjaskolkami.pl

Turystyka aktywna

Na piechotę







Na terenie Dłubniańskiego Parku Krajobrazowego znajduje się kilka szlaków turystyki pieszej, którymi dotrzemy do większości atrakcji Parku.



Niebieski szlak: Ojców – Skąta 5,2 km – Tarnawa 10,3 km – Imbramowice 14,2 km – Głanów 21,5 km – Wolbrom 31,9 km



Skalki w Dolinie Dłubni

-  **Niebieski szlak:** Grzegorzowie – Trzyciąż 18,6 km
-  **Czarny szlak:** Las Dębowiec – Gołyszyn 6,6 km – Ściborzyce 8,9 km – Imbramowice 11,6 km – Głanów 16,1 km
-  **Czarny szlak:** Barbarka – Tarnawa 4,5 km
-  **Zielony szlak:** Smroków – Wysocice 12,0 km – Minoga 20,2 km – Iwanowice Włościańskie 27,7 km – Damice 32,1 km – Korzkiew 41,0 km

Rowerem



Najprostszym sposobem zwiedzenia Parku na rowerze jest wybranie się na wycieczkę Szlakiem Doliny Dłubni. Rozpoczyna się on w Krakowie – Nowej Hucie, a kończy w Trzyciążu, przebiegając wzdłuż rzeki Dłubni, w pobliżu większości atrakcji Parku. Jego długość wynosi około 40 km. Przez południowy kraniec Parku przebiega również krótki odcinek (od Raciborowic do Książniczek) rowerowego Szlaku Kościuszkowskiego, z Krakowa do Raclawic.

Trasa dla ciebie

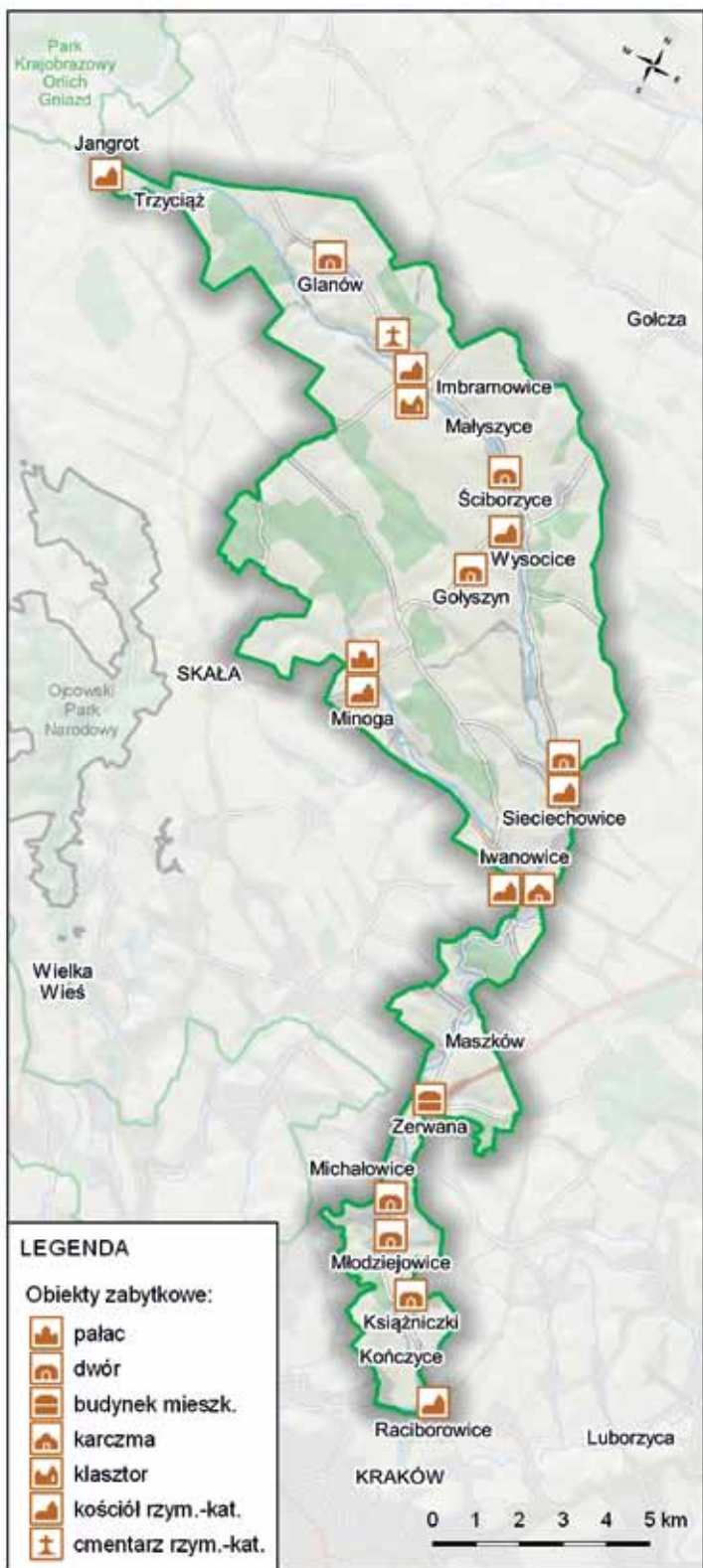
Wysocice – Ściborzyce 2,1 km – Imbramowice 4,7 km – Głanów 11,7 km – Wąwóz Ostryszni 14,8 km – Imbramowice 16,3 km – Ściborzyce 18,9 km – Wysocice 21,0 km

Trasa okrężna licząca 21 km, na której zobaczyć można prawie wszystko co najładniejsze i najcenniejsze w Parku. Wycieczkę rozpoczynamy

pod nie lada zabytkiem – romańskim kościołem w Wysocicach. Stąd udajemy się na północ do Ściborzyc, gdzie oglądamy pałac Popielów oraz uroczne źródło „Jordan”. Kontynuujemy wycieczkę czarnym szlakiem. Kolejnym punktem są Imbramowice ze znajdującym się w tym miejscu klasztorem Norbertanek. Zmieniamy szlak na niebieski i wzdłuż Dłubni wędrujemy w kierunku zachodnim. Mijamy po drodze trzy bardzo ciekawe źródła: „Hydrografów”, „Strusi” oraz „Aleksandry”. Następnie wchodzimy w niewielki przetok rzeki z licznymi, wapiennymi skałami, odślaniającymi się w stokach. Dochodzimy do miejscowości Głanów, gdzie znajduje się zespół dworski z końca XVIII wieku. Przechodzimy na czarny szlak i lasem schodzimy do pięknego pod względem krajobrazowym Wąwozu Ostryszni. Na jego terenie planuje się utworzenie rezerwatu przyrody. Z wąwozu wychodzimy w miejscowości Imbramowice i wracamy do Wysocic, gdzie rozpozczynaliśmy wycieczkę.



Dolina Dłubni

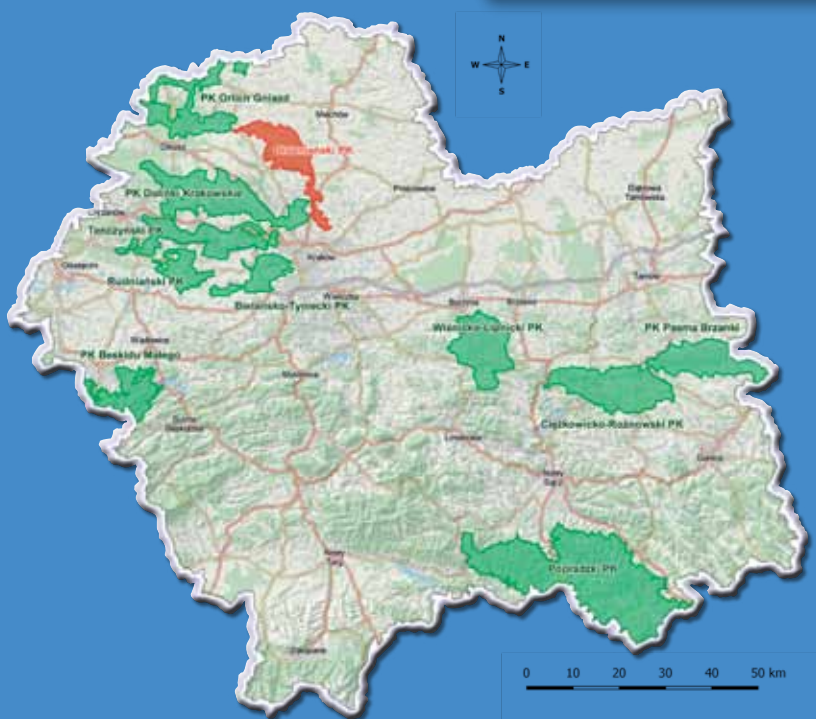


LEGENDA

- Obiekty zabytkowe:
-  pałac
 -  dwór
 -  budynek mieszk.
 -  karczma
 -  klasztor
 -  kościół rzym.-kat.
 -  cmentarz rzym.-kat.

0 1 2 3 4 5 km

Dłubniański Park Krajobrazowy



Zespół Parków Krajobrazowych Województwa Małopolskiego

ul. Vetulaniego 1A , 31-227 Kraków
www.zpkwm.pl
www.facebook.com/zpkwm/

Oddział Tarnów
ul. Ostrojskich 5, 33-100 Tarnów
tel./fax 14 627 42 72, 14 656 44 72
e-mail: tarnow@zpkwm.pl

ISBN 978-83-63113-23-0